

บทที่ 3

ผลการติดตามตรวจสอบผลกระทบสิ่งแวดล้อม

3.1 การปฏิบัติตามมาตรการติดตามตรวจสอบผลกระทบสิ่งแวดล้อม

โครงการ XT ห้วยขวาง (POP HK) ตั้งอยู่ที่ 244/1 ถ. รัชดาภิเษก แขวง ห้วยขวาง เขต ห้วยขวาง กรุงเทพมหานคร 10310 โครงการเป็นอาคารพักอาศัยรวม (อาคารชุด) จำนวน 1 อาคาร (2 ทาวเวอร์) สูง 14 ชั้น และสูง 43 ชั้น มีห้องชุด 1,405 ห้อง แบ่งเป็นห้องชุดพักอาศัย 1,404 ห้อง และห้องชุดเพื่อการพาณิชย์ (ร้านค้า) 1 ห้อง และที่จอดรถ 581 คัน ที่ชั้น 1 ถึงชั้น 5 (ไม่รวมที่จอดรถรับรับจ้างสาธารณะ 6 คัน) และมีพื้นที่อาคารรวมเท่ากับ 84,113.91 ตร.ม. ด้านสิ่งแวดล้อม โครงการ XT ห้วยขวาง (POP HK) ได้มีการตรวจสอบด้านผลกระทบสิ่งแวดล้อมตามเงื่อนไขที่เสนอไว้ในรายงานการประเมินผลกระทบสิ่งแวดล้อม (EIA) ซึ่งได้รับความเห็นชอบจากสำนักนโยบายและแผนทรัพยากรธรรมชาติและสิ่งแวดล้อม ตามหนังสือเห็นชอบเลขที่ ทส 1010.5/7613 ลงวันที่ 18 มิถุนายน 2561 โดยได้มอบหมายให้บริษัท ทช พร็อพเพอร์ตี้ จำกัด เป็นผู้ดำเนินการตรวจวัดคุณภาพสิ่งแวดล้อมเพื่อนำเสนอต่อหน่วยงานที่เกี่ยวข้องต่อไป

สำหรับรายงานการปฏิบัติตามมาตรการติดตามตรวจสอบผลกระทบสิ่งแวดล้อมของโครงการฉบับนี้ เป็นการรายงานผลการดำเนินการตามมาตรการติดตามตรวจสอบผลกระทบสิ่งแวดล้อมของโครงการซึ่งทำการตรวจวัดระหว่างเดือนมกราคม ถึง มิถุนายน พ.ศ. 2565 รายละเอียดดังต่อไปนี้

3.2 วัตถุประสงค์

เพื่อตรวจสอบการทำงานของระบบสาธารณูปโภค ระบบการสนับสนุน และวิเคราะห์ผลกระทบสิ่งแวดล้อมประเมินผลและจัดทำรายการติดตามตรวจสอบผลกระทบสิ่งแวดล้อมเสนอต่อสำนักงานนโยบายและแผนทรัพยากรธรรมชาติและสิ่งแวดล้อม และหน่วยงานที่เกี่ยวข้องรับทราบถึงสถานการณ์คุณภาพสิ่งแวดล้อมของโครงการ XT ห้วยขวาง (POP HK)

3.3 ขอบเขตการติดตามตรวจสอบผลกระทบสิ่งแวดล้อม

ทางโครงการมีแผนการติดตามตรวจสอบผลกระทบสิ่งแวดล้อมระหว่างเดือนมกราคม ถึง มิถุนายน พ.ศ. 2565 ซึ่งประกอบไปด้วยการตรวจติดตามทรัพยากรสิ่งแวดล้อมทางกายภาพ ทรัพยากรสิ่งแวดล้อมทางนิเวศวิทยา คุณค่าการใช้ประโยชน์ของมนุษย์ และคุณค่าต่อคุณภาพชีวิต

3.4 ผลการปฏิบัติตามมาตรการติดตามตรวจสอบผลกระทบสิ่งแวดล้อม

มาตรการติดตามตรวจสอบผลกระทบสิ่งแวดล้อมโครงการ XT ห้วยขวาง (POP HK) ประกอบไปด้วยการติดตามทรัพยากรสิ่งแวดล้อมทางกายภาพ ทรัพยากรสิ่งแวดล้อมทางนิเวศวิทยา คุณค่าการใช้ประโยชน์ของมนุษย์ และคุณค่าต่อคุณภาพชีวิต ทั้งนี้ ตามหนังสือเห็นชอบรายงานวิเคราะห์ผลกระทบสิ่งแวดล้อมได้กำหนดให้มีการตรวจสอบและทบทวนการปฏิบัติตามมาตรการฯ เป็นประจำทุก 6 เดือน

ดังนั้น เพื่อเป็นการปฏิบัติตามข้อกำหนด โครงการจึงกำหนดให้มีการจัดทำรายงานผลการปฏิบัติตามมาตรการป้องกันและแก้ไขผลกระทบสิ่งแวดล้อมและมาตรการติดตามตรวจสอบผลกระทบสิ่งแวดล้อม ฉบับนี้ขึ้น เพื่อเป็นการรายงานผลการปฏิบัติระหว่างเดือนมกราคม ถึง มิถุนายน พ.ศ. 2565 โดยมีรายละเอียดดังตารางที่

3.4-1



ตารางที่ 3.4-1 สรุปผลมาตรการติดตามตรวจสอบผลกระทบสิ่งแวดล้อม โครงการ XT ห้วยขวาง (POP HK) (ระยะดำเนินการ)

องค์ประกอบทางสิ่งแวดล้อม	พารามิเตอร์	สถานีตรวจวัด	ผลการปฏิบัติและรายละเอียดการปฏิบัติตามมาตรการฯ ✓ = ปฏิบัติ X = ไม่ได้ปฏิบัติ ○ = ปฏิบัติไม่ได้ ● = ปฏิบัติได้แต่ไม่มีประสิทธิภาพ ● = ยังไม่ถึงเวลาปฏิบัติ	เอกสารอ้างอิง	ปัญหา/อุปสรรค/แนวทางแก้ไข
1. สภาพภูมิประเทศ	พารามิเตอร์ - พื้นที่สีเขียวภายในพื้นที่โครงการ ความถี่ - สัปดาห์ละ 1 ครั้ง ตลอดระยะเวลาเปิดดำเนินการ	- พื้นที่จัดภูมิทัศน์ภายในโครงการ	✓ - โครงการจัดให้มีพื้นที่สีเขียวภายในโครงการ โดยเป็นพื้นที่สีเขียวชั้นล่าง ชั้น 6 ชั้น 14 และชั้น 43 และมีพนักงานทำความสะอาดคอยดูแลรักษาพื้นที่จัดภูมิทัศน์ภายในโครงการให้มีความสะอาดและเป็นระเบียบเรียบร้อยอยู่เสมอ รวมทั้งจัดให้มีคนสวนคอยตรวจสอบดูแลพื้นที่สีเขียวภายในโครงการเป็นประจำสม่ำเสมอ โดยจัดให้มีการรดน้ำต้นไม้ทุกวัน และตัดแต่งกิ่งต้นไม้เป็นประจำทุกเดือน	ภาพที่ 2.2-1 ภาพที่ 2.2-2 เอกสารแนบ 3	-
2. คุณภาพอากาศ	พารามิเตอร์ - พื้นที่สีเขียว ทางเดินรถ และป้ายจราจรภายในโครงการ ความถี่ - สัปดาห์ละ 1 ครั้ง ตลอดระยะเวลาเปิดดำเนินการ	- พื้นที่สีเขียว ถนนทางเดินรถ และป้ายจราจรภายในโครงการ	✓ - โครงการจัดให้มีพื้นที่สีเขียวภายในโครงการ โดยเป็นพื้นที่สีเขียวชั้นล่าง ชั้น 6 ชั้น 14 และชั้น 43 ซึ่งมีส่วนช่วยในการดูดซับคาร์บอนมอนอกไซด์ที่เกิดจากโครงการ รวมทั้งเพื่อสร้างทัศนียภาพที่สวยงาม และเป็นพื้นที่พักผ่อนหย่อนใจภายในโครงการ และจัดให้มีการรดน้ำต้นไม้ทุกวัน และตัดแต่งกิ่งต้นไม้เป็นประจำทุกเดือน รวมทั้งโครงการจัดให้มีพนักงานทำความสะอาดคอยดูแลรักษาความสะอาดบริเวณถนนเป็นประจำทุกวัน และจัดให้มีเจ้าหน้าที่คอยตรวจสอบป้ายสัญลักษณ์จราจรให้อยู่ในสภาพดี สามารถมองเห็นได้ชัดเจนอยู่เสมอ	ภาพที่ 2.2-2 ภาพที่ 2.2-3 เอกสารแนบ 3	-
3. เสียงและความสั่นสะเทือน	พารามิเตอร์ - ป้ายจราจร และสัญญาณลดความเร็วภายในโครงการ ความถี่ - สัปดาห์ละ 1 ครั้ง ตลอดระยะเวลาเปิดดำเนินการ	- ป้ายจราจร และสัญญาณลดความเร็วภายในโครงการ	✓ - โครงการจัดให้มีการติดตั้งป้ายจราจร ที่สามารถมองเห็นได้อย่างชัดเจน ภายในพื้นที่โครงการ และจัดให้มีการควบคุมความเร็วของรถภายในโครงการ โดยจัดให้มีการติดตั้งป้ายจำกัดความเร็วไม่เกิน 20 กิโลเมตร/ชั่วโมง และจัดให้มีเจ้าหน้าที่รักษาความปลอดภัยคอยอำนวยความสะดวกการจราจร จัดระเบียบการจราจร	ภาพที่ 2.2-3 เอกสารแนบ 3	-



ตารางที่ 3.4-1 สรุปผลมาตรการติดตามตรวจสอบผลกระทบสิ่งแวดล้อม โครงการ XT ห้วยขวาง (POP HK) (ระยะดำเนินการ) (ต่อ)

องค์ประกอบทางสิ่งแวดล้อม	พารามิเตอร์	สถานีตรวจวัด	ผลการปฏิบัติและรายละเอียดการปฏิบัติตามมาตรการ ✓ = ปฏิบัติ X = ไม่ได้ปฏิบัติ ○ = ปฏิบัติไม่ได้ ● = ปฏิบัติได้แต่ไม่มีประสิทธิภาพ ● = ยังไม่ถึงเวลาปฏิบัติ	เอกสารอ้างอิง	ปัญหา/ อุปสรรค/ แนวทางแก้ไข
4. การใช้น้ำ	พารามิเตอร์ - ระบบจ่ายน้ำประปา ความถี่ - อย่างน้อยเดือนละ 1 ครั้ง ตลอดระยะเวลาเปิดดำเนินการ	- ท่อจ่ายน้ำประปา	● - โครงการจัดให้มีเจ้าหน้าที่คอยตรวจสอบดูแลรักษาระบบเส้นท่อประปาให้อยู่ในสภาพดีเป็นประจำทุก 6 เดือน ทั้งนี้หากพบว่าชำรุดกำหนดให้ดำเนินการซ่อมแซมทันที	เอกสารแนบ 3	-
	พารามิเตอร์ - ถังเก็บน้ำใต้ดิน ความถี่ - ทุก 6 เดือน ตลอดระยะเวลาเปิดดำเนินการ	- สภาพพื้นผิวของเสาและสีที่ทาเคลือบผิววัสดุ	✓ - โครงการจัดให้มีการทาสีกันซึม ภายในถังเก็บน้ำใต้ดิน และเสาที่อยู่ในถังเก็บน้ำใต้ดินทั้งหมดก่อนเปิดดำเนินการโครงการ	-	-
5. การใช้ไฟฟ้าและการอนุรักษ์พลังงาน	พารามิเตอร์ - ระบบไฟฟ้าโครงการ ความถี่ - ปีละ 2 ครั้ง ตลอดระยะเวลาเปิดดำเนินการ	- ระบบไฟฟ้าโครงการ	✓ - โครงการจัดให้มีเจ้าหน้าที่ตรวจสอบระบบไฟฟ้าของโครงการเป็นประจำทุกวัน และจัดให้มีการบำรุงรักษาเชิงป้องกันเป็นประจำทุกเดือน รวมทั้งจัดให้มีการตรวจสอบหม้อแปลงไฟฟ้าร่วมกับการไฟฟ้านครหลวง ปีละ 1 ครั้ง ตลอดระยะเวลาเปิดดำเนินการ	เอกสารแนบ 3	-
6. การจัดการมูลฝอยและสิ่งปฏิกูล	พารามิเตอร์ - ปริมาณมูลฝอยและสภาพห้องพักมูลฝอย ความถี่ - สัปดาห์ละ 1 ครั้ง ตลอดระยะเวลาเปิดดำเนินการ	- ห้องพักมูลฝอย	✓ - โครงการจัดให้มีการประสานงานกับสำนักงานให้เข้ามาเก็บขนมูลฝอยภายในโครงการ วันเว้นวัน เวลา 06.00 น. – 07.00 น. เพื่อมิให้มีมูลฝอยตกค้างภายในโครงการ รวมทั้งจัดให้มีพนักงานทำความสะอาดคอยตรวจสอบดูแลความสะอาดห้องพักมูลฝอยด้วยยาฆ่าเชื้อโรคทุกครั้ง หลังจากสำนักงานเขตห้วยขวางมาเก็บขนมูลฝอยไปแล้ว	เอกสารแนบ 3	-



ตารางที่ 3.4-1 สรุปผลมาตรการติดตามตรวจสอบผลกระทบสิ่งแวดล้อม โครงการ XT ห้วยขวาง (POP HK) (ระยะดำเนินการ) (ต่อ)

องค์ประกอบทางสิ่งแวดล้อม	พารามิเตอร์	สถานีตรวจวัด	ผลการปฏิบัติและรายละเอียดการปฏิบัติตามมาตรการฯ ✓ = ปฏิบัติ X = ไม่ได้ปฏิบัติ ○ = ปฏิบัติไม่ได้ ● = ปฏิบัติได้แต่ไม่มีประสิทธิภาพ ● = ยังไม่ถึงเวลาปฏิบัติ		เอกสารอ้างอิง	ปัญหา/อุปสรรค/แนวทางแก้ไข
7. คุณภาพน้ำที่ผ่านการบำบัดน้ำเสีย	<p>พารามิเตอร์</p> <ul style="list-style-type: none"> - ค่าความเป็นกรด-ด่าง (pH) - บีโอดี (BOD) - สารแขวนลอย (SS) - สารที่ละลายได้ (TDS) - ซัลไฟด์ (Sulfide) - ทีเคเอ็น (TKN) - น้ำมันและไขมัน (Fat, Oil and Grease) <p>ความถี่</p> <p>ความถี่ในการ จัดเก็บสถิติและข้อมูล ให้เป็นไปตามบทบัญญัติในมาตรา 80 แห่งพระราชบัญญัติส่งเสริมและรักษาคุณภาพสิ่งแวดล้อมแห่งชาติ พ.ศ.2535 ดังนี้</p> <ul style="list-style-type: none"> - เก็บสถิติและข้อมูลซึ่งแสดงผลการทำงานของระบบบำบัดน้ำเสีย ในแต่ละวัน และจัดทำบันทึกรายละเอียดดังกล่าวตามแบบ ทส.1 	<ul style="list-style-type: none"> - จุดระบายน้ำออกจากระบบบำบัดน้ำเสีย - บ่อพักน้ำสุดท้ายของระบบระบายน้ำของโครงการก่อนระบายลงสู่ระบบระบายน้ำสาธารณะ 	✓	<ul style="list-style-type: none"> - โครงการได้มีการตรวจวัดคุณภาพน้ำเสียจากระบบบำบัดน้ำเสียอาคารละ 2 จุด ได้แก่ จุดระบายน้ำออกจากระบบบำบัดน้ำเสีย และบ่อพักน้ำสุดท้ายก่อนระบายสู่ระบบระบายน้ำบริเวณด้านหน้าโครงการ ความถี่เดือนละ 1 ครั้ง ในระหว่างเดือนมกราคม - มิถุนายน 2565 โดยมีพารามิเตอร์และผลการวิเคราะห์แสดงในตารางที่ 3.5-2 	เอกสารแนบ 4 เอกสารแนบ3	-



ตารางที่ 3.4-1 สรุปผลมาตรการติดตามตรวจสอบผลกระทบสิ่งแวดล้อม โครงการ XT ห้วยขวาง (POP HK) (ระยะดำเนินการ) (ต่อ)

องค์ประกอบทางสิ่งแวดล้อม	พารามิเตอร์	สถานีตรวจวัด	ผลการปฏิบัติและรายละเอียดการปฏิบัติตามมาตรการฯ ✓ = ปฏิบัติ X = ไม่ได้ปฏิบัติ ○ = ปฏิบัติไม่ได้ ● = ปฏิบัติได้แต่ไม่มีประสิทธิภาพ ● = ยังไม่ถึงเวลาปฏิบัติ		เอกสารอ้างอิง	ปัญหา/อุปสรรค/แนวทางแก้ไข
7. คุณภาพน้ำที่ผ่านการบำบัดน้ำเสีย (ต่อ)	- จัดทำรายงานสรุปผลการทำงานของระบบบำบัดน้ำเสียในแต่ละเดือนตามแบบ ทส.2					
	พารามิเตอร์ - ปริมาณกากไขมันที่บ่อดักไขมัน ความถี่ - ทุกวัน ตลอดระยะเวลาเปิดดำเนินการ	- บ่อดักไขมัน	✓	- โครงการจัดให้มีการประสานงานให้สำนักงานเขตห้วยขวางมาสุบกากไขมันจากระบบบำบัดน้ำเสียของโครงการไปกำจัดเป็น	เอกสารแนบ 3	-
8. การระบายน้ำและป้องกันน้ำท่วม	พารามิเตอร์ - รอยรั่วหรือรอยแตกหักของท่อระบายน้ำ ความถี่ - เดือนละ 1 ครั้ง ตลอดระยะเวลาเปิดดำเนินการ	- รางระบายน้ำและบ่อดักตะกอน	✓	- โครงการจัดให้มีเจ้าหน้าที่คอยตรวจสอบรอยรั่วหรือรอยแตกหักของท่อระบายน้ำเป็นประจำเดือนละ 1 ครั้ง	เอกสารแนบ 3	-
	พารามิเตอร์ - รางระบายน้ำและบ่อดักตะกอน ความถี่ - ทุกวัน ตลอดระยะเวลาเปิดดำเนินการ	- รางระบายน้ำและบ่อดักตะกอน	●	- โครงการจัดให้มีเจ้าหน้าที่คอยตรวจสอบท่อระบายน้ำและบ่อดักน้ำเป็นประจำปีละ 1 ครั้ง	เอกสารแนบ 3	ตารางที่ 4.1-3



ตารางที่ 3.4-1 สรุปผลมาตรการติดตามตรวจสอบผลกระทบสิ่งแวดล้อม โครงการ XT ห้วยขวาง (POP HK) (ระยะดำเนินการ) (ต่อ)

องค์ประกอบทางสิ่งแวดล้อม	พารามิเตอร์	สถานีตรวจวัด	ผลการปฏิบัติและรายละเอียดการปฏิบัติตามมาตรการ ✓ = ปฏิบัติ X = ไม่ได้ปฏิบัติ ○ = ปฏิบัติไม่ได้ ● = ปฏิบัติได้แต่ไม่มีประสิทธิภาพ ● = ยังไม่ถึงเวลาปฏิบัติ		เอกสารอ้างอิง	ปัญหา/ อุปสรรค/ แนวทางแก้ไข
9. การป้องกัน อัคคีภัย	พารามิเตอร์ - อุปกรณ์ป้องกันอัคคีภัย ความถี่ - ปีละ 2 ครั้ง ตลอดระยะเวลาเปิดดำเนินการ	- อุปกรณ์ป้องกันอัคคีภัย	✓	- โครงการจัดให้มีเจ้าหน้าที่คอยตรวจสอบ อุปกรณ์ป้องกันอัคคีภัย เป็นประจำเดือนละ 1 ครั้ง	เอกสารแนบ 3	-
10. การระบาย อากาศ	พารามิเตอร์ - อุปกรณ์ที่ใช้ระบายอากาศ ความถี่ - เดือนละ 1 ครั้ง ตลอดระยะเวลาเปิดดำเนินการ	- อุปกรณ์ที่ใช้ระบายอากาศ	✓	- โครงการจัดให้มีเจ้าหน้าที่คอยตรวจสอบ อุปกรณ์ที่ใช้ระบายอากาศ เป็นประจำเดือนละ 1 ครั้ง	เอกสารแนบ 3	-
11. การจราจร	พารามิเตอร์ - ทางเดินรถ และป้ายจราจรภายในโครงการ ความถี่ - สัปดาห์ละ 1 ครั้ง ตลอดระยะเวลาเปิดดำเนินการ	- บริเวณถนนทางเดินรถและป้ายจราจรภายในโครงการ	✓	- โครงการจัดให้มีพนักงานทำความสะอาดคอยดูแลรักษาความสะอาดบริเวณถนนเป็นประจำทุกวัน และจัดให้มีเจ้าหน้าที่คอยตรวจสอบป้ายสัญลักษณ์จราจรให้อยู่ในสภาพดี สามารถมองเห็นได้ชัดเจนอยู่เสมอ	ภาพที่ 2.2-3 เอกสารแนบ 3	-

ตารางที่ 3.4-1 สรุปผลมาตรการติดตามตรวจสอบผลกระทบสิ่งแวดล้อม โครงการ XT ห้วยขวาง (POP HK) (ระยะดำเนินการ) (ต่อ)

องค์ประกอบ ทางสิ่งแวดล้อม	พารามิเตอร์	สถานีตรวจวัด	ผลการปฏิบัติและรายละเอียดการปฏิบัติตามมาตรการฯ ✓ = ปฏิบัติ X = ไม่ได้ปฏิบัติ O = ปฏิบัติไม่ได้ ● = ปฏิบัติได้แต่ไม่มีประสิทธิภาพ ● = ยังไม่ถึงเวลาปฏิบัติ	เอกสารอ้างอิง	ปัญหา/ อุปสรรค/ แนวทางแก้ไข
12. การบดบัง แสงแดด/การบด บังทิศทางลม/ การบดบัง คลื่นวิทยุ	พารามิเตอร์ - ผู้พักอาศัยบริเวณใกล้เคียงโครงการ ความถี่ - ตั้งแต่เปิดดำเนินการจนถึงภายหลังการก่อสร้าง โครงการแล้วเสร็จเป็นเวลา 1 ปี	- จัดให้มีเจ้าหน้าที่ รับเรื่องร้องเรียน และตรวจสอบ ผลกระทบที่เกิดขึ้น	✓ - โครงการจัดให้มีการรับความคิดเห็น หรือ ข้อเสนอแนะต่อ โครงการ ผ่านทางนิติบุคคลอาคารชุด และระบบออนไลน์ของ โครงการ ทั้งนี้ยังมีเรื่องร้องเรียนเกี่ยวกับผลกระทบจาก การดำเนินโครงการเกิดขึ้นตลอดระยะเวลาเปิดดำเนินการ โครงการ	-	-
13. สระว่ายน้ำ - คุณภาพน้ำ	พารามิเตอร์ - ความเป็นกรด-ด่าง (pH) - คลอรีนอิสระ (Free Chlorine) ความถี่ - วันละ 2 ครั้ง ในช่วงก่อนเปิด และหลังปิดบริการ	- บริเวณน้ำลึก และ บริเวณน้ำตื้น	✓ - โครงการได้มีการตรวจวัดคุณภาพน้ำสระว่ายน้ำ 2 จุด ได้แก่ บริเวณน้ำลึก และบริเวณน้ำตื้น วันละ 2 ครั้ง ในช่วงก่อนเปิด และหลังปิดบริการ ในระหว่างเดือนมกราคม - มิถุนายน 2565	เอกสารแนบ 3	-
	พารามิเตอร์ - ปริมาณโคลิฟอร์มทั้งหมด (Total Coliform Bacteria) - ปริมาณฟิคอลโคลิฟอร์ม (Fecal Coliform Bacteria) - จุลินทรีย์หรือตัวบ่งชี้จุลินทรีย์ที่ทำให้ เกิดโรค ได้แก่ <i>Escherichia coli</i> , <i>Staphylococcus aureus</i> และ <i>Pseudomonas aeruginosa</i> ความถี่ - ทุก 1 เดือน ในช่วงก่อนเปิด และหลังปิดบริการ		✓ -โครงการได้มีการตรวจวัดคุณภาพน้ำสระว่ายน้ำ 2 จุด ได้แก่ บริเวณน้ำลึก และบริเวณน้ำตื้น ทุก 1 เดือน ตลอดระยะเวลา เปิดดำเนินการ ในช่วงก่อนเปิด และหลังปิดบริการ ใน ระหว่างเดือนมกราคม - มิถุนายน 2565 โดยมีพารามิเตอร์ และผลการวิเคราะห์แสดงในตารางที่ 3.5-3	เอกสารแนบ 4	-



ตารางที่ 3.4-1 สรุปผลมาตรการติดตามตรวจสอบผลกระทบสิ่งแวดล้อม โครงการ XT ห้วยขวาง (POP HK) (ระยะดำเนินการ) (ต่อ)

องค์ประกอบ ทางสิ่งแวดล้อม	พารามิเตอร์	สถานีตรวจวัด	ผลการปฏิบัติและรายละเอียดการปฏิบัติตามมาตรการฯ ✓ = ปฏิบัติ X = ไม่ได้ปฏิบัติ ○ = ปฏิบัติไม่ได้ ● = ปฏิบัติได้แต่ไม่มีประสิทธิภาพ ● = ยังไม่ถึงเวลาปฏิบัติ		เอกสารอ้างอิง	ปัญหา/ อุปสรรค/ แนวทางแก้ไข
- คุณภาพน้ำ (ต่อ)	พารามิเตอร์ - คลอรีนทั้งหมด (Total Chlorine) - คลอไรด์ (Chloride) - แอมโมเนีย (Ammonia) - ไนเตรท (Nitrate) ความถี่ - ทุกปี ตลอดระยะเวลาเปิดดำเนินการ	- บริเวณน้ำลึก และบริเวณ น้ำตื้น	✓	- โครงการได้มีการตรวจวัดคุณภาพน้ำสระว่ายน้ำ 2 จุด ได้แก่ บริเวณน้ำลึก และบริเวณน้ำตื้น ทุกปี ตลอด ระยะเวลาเปิดดำเนินการ ในช่วงก่อนเปิด และหลังปิด บริการ ในระหว่างเดือนมกราคม - มิถุนายน 2565 โดยมี พารามิเตอร์และผลการวิเคราะห์แสดงในตารางที่ 3.5-3	เอกสารแนบ 4	-
- โครงสร้างและ ความปลอดภัย	พารามิเตอร์ - สภาพโครงสร้างสระว่ายน้ำ พื้น ผนัง ไม่ให้มีรอยแตกหรือรอยร้าวซึม โดยให้ สระว่ายน้ำอยู่ในสภาพดีอยู่เสมอ - รางระบายน้ำล้นให้มีฝาปิด แข็งแรง อยู่ในสภาพดี และไม่มีน้ำล้นออกจาก ราง	- ภายในบริเวณสระว่ายน้ำ และบริเวณโดยรอบสระว่ายน้ำ น้ำและอุปกรณ์ต่างๆ	✓	- โครงการจัดให้มีการออกแบบโครงสร้างสระว่ายน้ำ ให้มี ความแข็งแรง พื้น ผนังไม่ให้มีรอยแตกหรือรอยร้าวซึม มีไฟ ส่องสว่างรอบสระว่ายน้ำ มีรางระบายน้ำล้นให้มีฝาปิด แข็งแรงอยู่ในสภาพดี และไม่มีน้ำล้นออกจากราง มีบริเวณ ล้างตัวก่อนลงสระว่ายน้ำ ที่ล้างเท้า ห้องเปลี่ยนเสื้อผ้า ตู้ เก็บสิ่งของ ที่วางหรือเก็บรองเท้าสำหรับผู้ใช้บริการ ให้อยู่ ในสภาพดีเสมอ มีป้ายแสดงข้อปฏิบัติสำหรับผู้ใช้บริการ ติด ไว้ในบริเวณสระว่ายน้ำให้มองเห็นชัดเจน มีป้ายบอกระดับ ความลึก และมีอุปกรณ์ช่วยชีวิตประจำสระว่ายน้ำ ได้แก่ ห่วงชูชีพ ที่อยู่ในสภาพที่พร้อมใช้งาน รวมทั้งจัดให้มี พนักงานทำความสะอาดคอยดูแลความสะอาด และมี เจ้าหน้าที่คอยตรวจสอบอุปกรณ์ต่าง ๆ ให้อยู่ในสภาพดีเป็น ประจำวัน	ภาพที่ 2.2-7 ภาพที่ 2.2-13 เอกสารแนบ 3	-



ตารางที่ 3.4-1 สรุปผลมาตรการติดตามตรวจสอบผลกระทบสิ่งแวดล้อม โครงการ XT ห้วยขวาง (POP HK) (ระยะดำเนินการ) (ต่อ)

องค์ประกอบทางสิ่งแวดล้อม	พารามิเตอร์	สถานีตรวจวัด	ผลการปฏิบัติและรายละเอียดการปฏิบัติตามมาตรการฯ ✓ = ปฏิบัติ X = ไม่ได้ปฏิบัติ ○ = ปฏิบัติไม่ได้ ● = ปฏิบัติได้แต่ไม่มีประสิทธิภาพ ● = ยังไม่ถึงเวลาปฏิบัติ		เอกสารอ้างอิง	ปัญหา/ อุปสรรค/ แนวทางแก้ไข
- โครงสร้างและ ความปลอดภัย (ต่อ)	- ป้ายบอกความลึกของสระว่ายน้ำให้ อยู่ในสภาพดี และสามารถมองเห็นได้ อย่างชัดเจน - หลอดไฟ/แสงสว่างให้เพียงพอทั่ว บริเวณสระว่ายน้ำ เพื่อให้มองเห็นได้ ชัดเจน ในกรณีที่มีการเปิดใช้สระใน เวลากลางคืน - บริเวณล้างตัวก่อนลงสระว่ายน้ำ ที่ ล้างเท้า ห้องเปลี่ยนเสื้อผ้า ตู้เก็บ สิ่งของ ที่วางหรือเก็บรองเท้าสำหรับ ผู้ใช้บริการ ให้อยู่ในสภาพดีเสมอ - ป้ายแสดงข้อปฏิบัติ สำหรับ ผู้ใช้บริการ ติดไว้ในบริเวณสระว่ายน้ำ ให้มองเห็นชัดเจน และอยู่ในสภาพดี เสมอ - ดูแลรักษา และทำความสะอาด ห้องน้ำในบริเวณสระว่ายน้ำให้สะอาด อยู่เสมอ					



ตารางที่ 3.4-1 สรุปผลมาตรการติดตามตรวจสอบผลกระทบสิ่งแวดล้อม โครงการ XT ห้วยขวาง (POP HK) (ระยะดำเนินการ) (ต่อ)

องค์ประกอบทางสิ่งแวดล้อม	พารามิเตอร์	สถานีตรวจวัด	ผลการปฏิบัติและรายละเอียดการปฏิบัติตามมาตรการฯ ✓ = ปฏิบัติ X = ไม่ได้ปฏิบัติ ○ = ปฏิบัติไม่ได้ ● = ปฏิบัติได้แต่ไม่มีประสิทธิภาพ ● = ยังไม่ถึงเวลาปฏิบัติ		เอกสารอ้างอิง	ปัญหา/อุปสรรค/แนวทางแก้ไข
- โครงสร้างและความปลอดภัย (ต่อ)	- อุปกรณ์ช่วยชีวิตประจำสระว่ายน้ำ เช่น โฟมช่วยชีวิต ห่วงชูชีพ และชุดปฐมพยาบาลให้อยู่ในสภาพที่พร้อมใช้งาน ความถี่ - ทุกวัน ตลอดระยะเวลาเปิดดำเนินการ					
14 สุนทรียภาพ	พารามิเตอร์ - พื้นที่สีเขียวของโครงการ ความถี่ - สัปดาห์ละ 1 ครั้ง ตลอดระยะเวลาเปิดดำเนินการ	- ดูแลรักษาให้มีสภาพดี และตัดตกแต่งกิ่งไม้ไม่ให้ล้ำเขตที่ดิน	✓	- โครงการจัดให้มีคนสวนคอยตรวจสอบดูแลพื้นที่สีเขียวภายในโครงการเป็นประจำสม่ำเสมอ โดยจัดให้มีการรดน้ำต้นไม้ทุกวัน และตัดแต่งกิ่งต้นไม้เป็นประจำทุกเดือน	ภาพที่ 2.2-2 เอกสารแนบ 3	-
15. ผู้ได้รับผลกระทบจากเปิดดำเนินการโครงการ	พารามิเตอร์ - ผู้ได้รับผลกระทบจากการเปิดดำเนินการของโครงการ ความถี่ - ตลอดระยะเวลาเปิดดำเนินการ	- ติดตั้งกล่องรับความคิดเห็นบริเวณป้อมยาม	✓	- โครงการจัดให้มีการรับความคิดเห็น หรือ ข้อร้องเรียนต่อโครงการ ผ่านทางนิติบุคคลอาคารชุด และระบบออนไลน์ของโครงการ ทั้งนี้ยังมีเคยมีเรื่องร้องเรียนเกี่ยวกับผลกระทบจากการดำเนินโครงการเกิดขึ้นตลอดระยะเวลาเปิดดำเนินการโครงการ	-	-
16. การรับเรื่องร้องเรียนของประชาชน	พารามิเตอร์ - ความคิดเห็นของประชาชน ข้อวิตกกังวลและข้อเสนอแนะต่อโครงการ ความถี่ - ตลอดระยะเวลาเปิดดำเนินการ	- การรับเรียนร้องเรียนในช่วงระยะดำเนินการ	✓	- โครงการจัดให้มีการรับความคิดเห็น หรือ ข้อร้องเรียนต่อโครงการ ผ่านทางนิติบุคคลอาคารชุด และระบบออนไลน์ของโครงการ ทั้งนี้ยังมีเคยมีเรื่องร้องเรียนเกี่ยวกับผลกระทบจากการดำเนินโครงการเกิดขึ้นตลอดระยะเวลาเปิดดำเนินการโครงการ	-	-

3.5 ผลการวิเคราะห์คุณภาพสิ่งแวดล้อมตามมาตรการติดตามตรวจสอบผลกระทบสิ่งแวดล้อม

ตามมาตรการติดตามตรวจสอบผลกระทบสิ่งแวดล้อมโครงการ XT ห้วยขวาง (POP HK) ระบุให้มีการตรวจวิเคราะห์คุณภาพสิ่งแวดล้อม จำนวน 2 ดัชนี คือ คุณภาพน้ำทิ้ง และคุณภาพน้ำในสระว่ายน้ำ โดยสรุปผลการตรวจวิเคราะห์ดังนี้

3.5.1 ขอบเขตการตรวจวัดคุณภาพสิ่งแวดล้อม

ขอบเขตการตรวจวัดคุณภาพน้ำทิ้ง มีการระบุให้ตรวจวัดคุณภาพน้ำทิ้ง จำนวน 2 จุด ได้แก่ จุดระบายน้ำออกจากระบบบำบัดน้ำเสีย และบ่อพักน้ำสุดท้ายของระบบระบายน้ำของโครงการก่อนระบายลงสู่ระบบระบายน้ำ จำนวน 7 พารามิเตอร์ ได้แก่ ความเป็นกรด - ด่าง (pH), บีโอดี (BOD), สารแขวนลอย (Suspended Solid ; SS), สารที่ละลายได้ทั้งหมด (Total Dissolved Solids ; TDS), ซัลไฟด์ (Sulfide), ปริมาณไนโตรเจน (TKN), น้ำมัน และไขมัน (Fat Oil & Grease ; FOG) ที่ความถี่เดือนละ 1 ครั้ง

อีกทั้งยังระบุให้ต้องดำเนินการตรวจวัดคุณภาพน้ำสระว่ายน้ำ โดยแบ่งพารามิเตอร์ในการตรวจวัดออกเป็น 3 กลุ่ม ตามความถี่ในการตรวจวัด ดังนี้

1) พารามิเตอร์ที่ต้องตรวจวัดทุกวัน วันละ 2 ครั้ง ได้แก่ ความเป็นกรด - ด่าง (pH) และคลอรีนตกค้าง (Residual Chlorine)

2) พารามิเตอร์ที่ต้องตรวจวัดเดือนละ 1 ครั้ง ได้แก่ ปริมาณโคลิฟอร์มแบคทีเรียทั้งหมด (Total Coliform Bacteria ; TCB) ปริมาณแบคทีเรียกลุ่มฟิคอลโคลิฟอร์ม (Fecal Coliform Bacteria ; FCB) และปริมาณจุลินทรีย์กลุ่มที่ทำให้เกิดโรค ได้แก่ *Escherichia coli*, *Staphylococcus aureus*, *Pseudomonas aeruginosa*

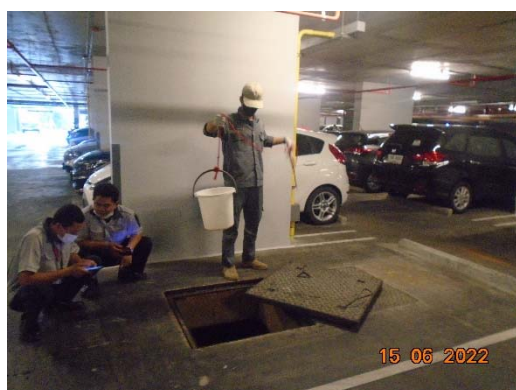
3) พารามิเตอร์ที่ต้องตรวจวัดปีละ 1 ครั้ง ได้แก่ ความเข้มข้นคลอไรด์ (Chloride), ความเข้มข้นแอมโมเนีย (Ammonia), ความเข้มข้นไนเตรท (Nitrate), ค่าความเป็นด่าง (Alkalinity) และคลอรีนทั้งหมดที่เจอในน้ำ (Total chlorine)

3.5.2 วิธีการตรวจวัดและวิธีการวิเคราะห์

บริษัทผู้เก็บและวิเคราะห์ตัวอย่างได้ทำการเก็บตัวอย่างน้ำแช่ในถังน้ำแข็งเพื่อรักษาสภาพก่อนนำมาวิเคราะห์ในห้องปฏิบัติการภายใน 24 ชั่วโมง บริษัทฯ ได้ปิดฉลากแสดงรายละเอียดของตัวอย่างโดยละเอียด พร้อมทั้งจัดบันทึกข้อมูลในแบบกำกับตัวอย่าง ที่ใช้ควบคุมคุณภาพภายนอกห้องปฏิบัติการวิเคราะห์ และนำส่งไปวิเคราะห์ยังห้องปฏิบัติการ โดยการเก็บตัวอย่างและวิเคราะห์คุณภาพน้ำ ดำเนินตามมาตรฐานที่กำหนดไว้ใน Standard Method for the Examination of Water and Wastewater ฉบับล่าสุด ของ American Public Health Association ซึ่งเป็นมาตรฐานวิธีการวิเคราะห์คุณภาพน้ำที่ได้รับการยอมรับกันโดยทั่วไป วิธีการตรวจวิเคราะห์น้ำทิ้ง แสดงดังตารางที่ 3.5-1

ตารางที่ 3.5-1 วิธีวิเคราะห์คุณภาพสิ่งแวดล้อม

จุดตรวจวัด	ดัชนีที่วิเคราะห์วิธีการ	ตรวจวัดและวิเคราะห์	วันที่ตรวจวัด
- จุดระบายน้ำออกจาก ระบบบำบัดน้ำเสีย - บ่อพักน้ำสุดท้ายของระบบ ระบายน้ำของโครงการก่อน ระบายลงสู่ระบบระบายน้ำ	- PH	- Electrometric	24/01/2565
	- BOD	- 5 Day BOD Membrane Electrode	15/02/2565
	- Suspended Solid	- Dried at 103-105°C	14/03/2565
	- TDS	- Dried at 180°C	22/04/2565
	- Fat Oil & Grease	- Partition - gravimetric Method	18/05/2565
	- TKN	- Macro Kjeldahl Method	15/06/2565
	- Sulfide	- Iodometric	
- สระว่ายน้ำบริเวณส่วนลึก - สระว่ายน้ำบริเวณส่วนตื้น	- Total Coliform Bacteria	- MPN Test	24/01/2565
	- Fecal Coliform Bacteria	- MPN Test	15/02/2565
	- Escherichia coli	- MPN Test	14/03/2565
	- Staphylococcus aureus	- Membrane Filter Technique	22/04/2565
	- Pseudomonas aeruginosa	- Membrane Filter Technique	18/05/2565
			15/06/2565
	- Chloride	- Argentometric Method	15/06/2565
	- Total chlorine	- DPD Colorimetric Method	
	- Ammonia	- Distillation & Titrimetric Method	
	- Nitrate	- Cadmium Reduction Method	



จุดระบายน้ำออกจากระบบบำบัดน้ำเสีย

ภาพที่ 3.5-1 การเก็บตัวอย่างน้ำภายในพื้นที่โครงการ



บ่อพักน้ำสุดท้ายของระบบระบายน้ำของโครงการก่อนระบายลงสู่ระบบระบายน้ำ



สระว่ายน้ำบริเวณส่วนลึก



สระว่ายน้ำบริเวณส่วนตื้น

ภาพที่ 3.5-1 การเก็บตัวอย่างน้ำภายในพื้นที่โครงการ (ต่อ)

3.5.3 ผลการตรวจวัดคุณภาพน้ำทิ้ง

โครงการ XT ห้วยขวาง (POP HK) ได้ดำเนินการตรวจวิเคราะห์คุณภาพน้ำทิ้ง ในเดือนมกราคม ถึง มิถุนายน พ.ศ. 2565 จำนวน 7 พารามิเตอร์ ได้แก่ ความเป็นกรด - ด่าง (pH), บีโอดี (BOD), สารแขวนลอย (Suspended Solid ; SS), สารที่ละลายได้ทั้งหมด (Total Dissolved Solids ; TDS), ซัลไฟด์ (Sulfide), ปริมาณ ไนโตรเจน (TKN), น้ำมันและไขมัน (Fat Oil & Grease ; FOG) ทำการตรวจวัด 2 สถานี ได้แก่ จุดระบายน้ำออกจากระบบบำบัดน้ำเสีย และบ่อพักน้ำสุดท้ายของระบบระบายน้ำของโครงการก่อนระบายลงสู่ระบบระบายน้ำ ความถี่ เดือนละ 1 ครั้ง โดยมีผลการวิเคราะห์แสดงดังตารางที่ 3.5-2

3.5.4 อภิปรายผลการวิเคราะห์คุณภาพน้ำทิ้ง

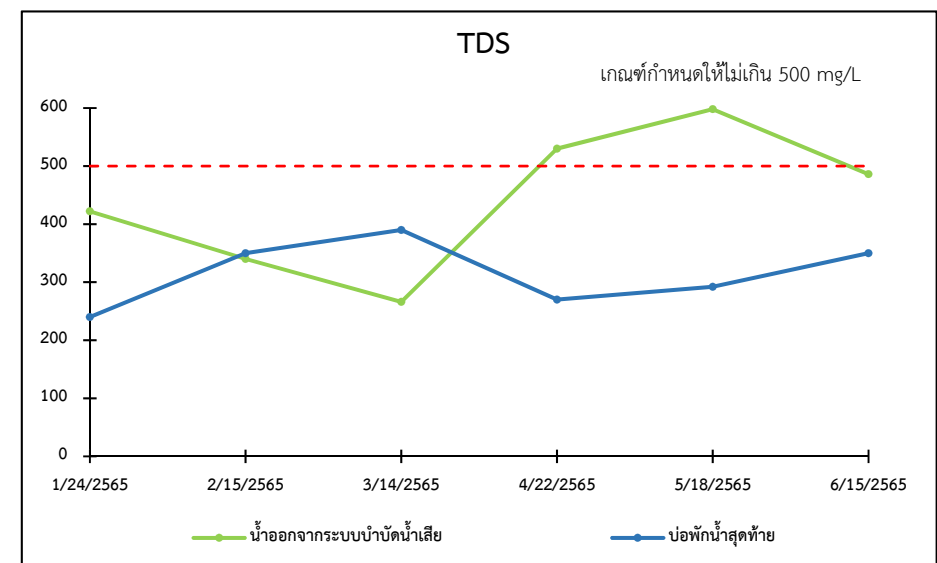
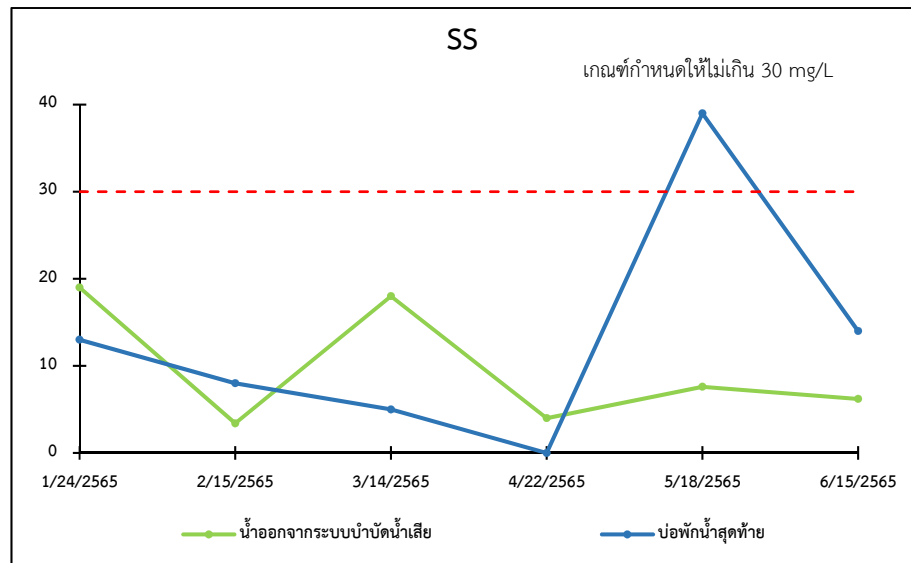
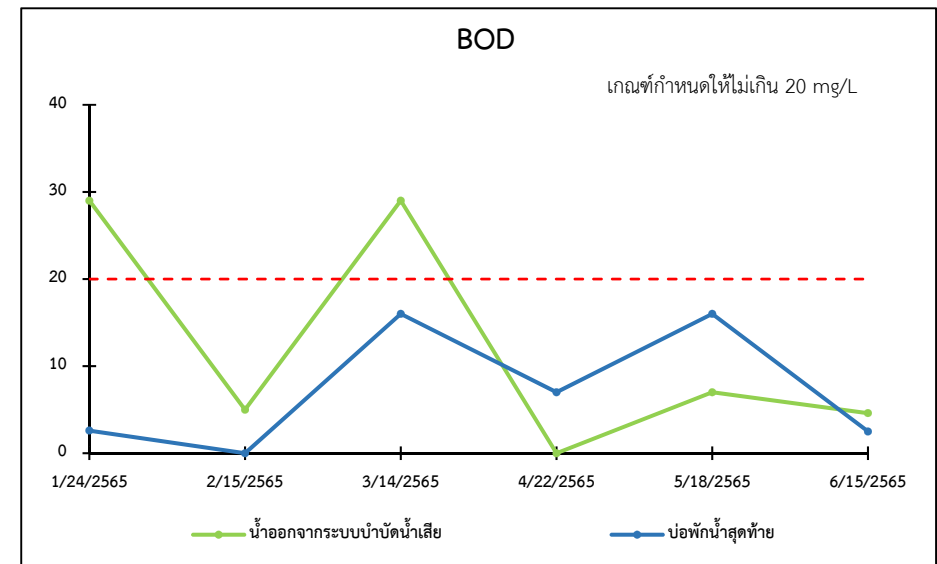
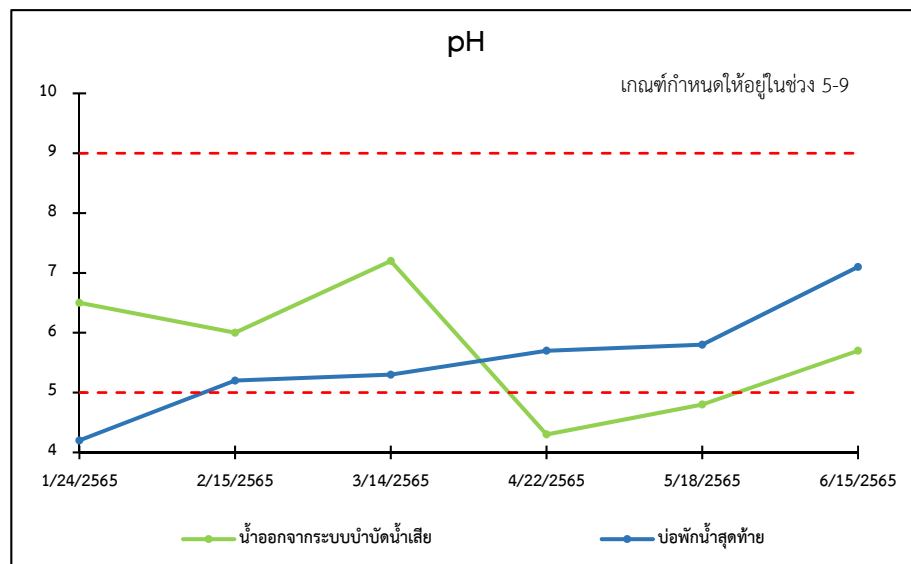
จากการวิเคราะห์คุณภาพน้ำเสียจากระบบบำบัดน้ำเสียของโครงการ XT ห้วยขวาง (POP HK) พบว่า ผลการวิเคราะห์คุณภาพน้ำทิ้ง ทั้งหมด 2 สถานี พารามิเตอร์ส่วนใหญ่มีค่าอยู่ในเกณฑ์มาตรฐานควบคุมการระบายน้ำทิ้งจากอาคารประเภท ค. ตามประกาศกระทรวงทรัพยากรธรรมชาติและสิ่งแวดล้อม พ.ศ. 2548 ยกเว้น สารแขวนลอย (Suspended Solid ; SS) และซัลไฟด์ (Sulfide) ในบางเดือนที่มีค่าเกินมาตรฐานกำหนด แสดงดังตารางที่ 3.5-2 และภาพที่ 3.5-2



ตารางที่ 3.5-2 ผลการวิเคราะห์คุณภาพน้ำทิ้งจากระบบบำบัดน้ำเสียระหว่างเดือนมกราคม - มิถุนายน 2565

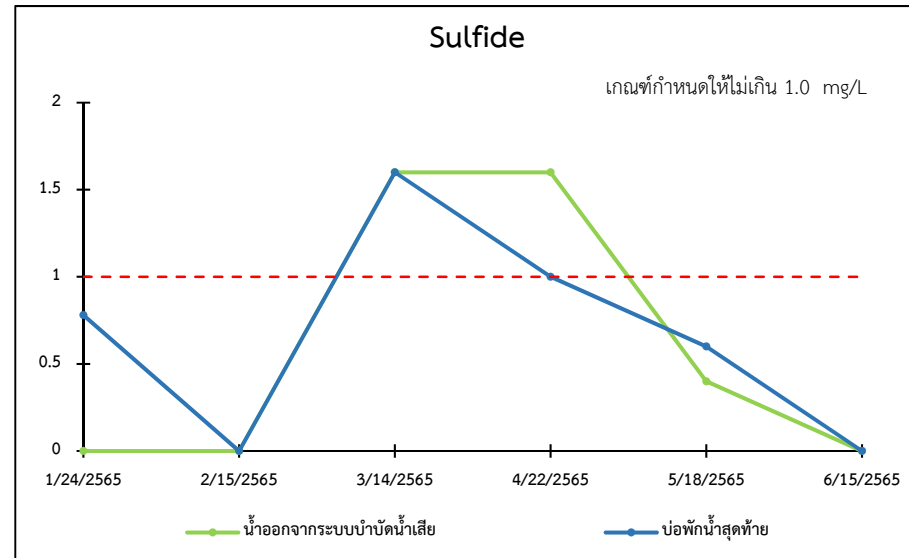
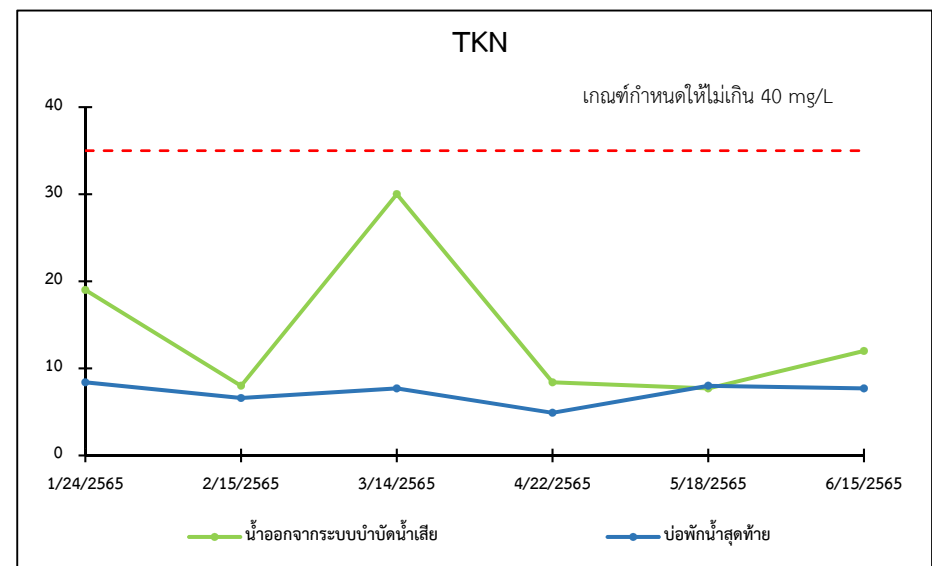
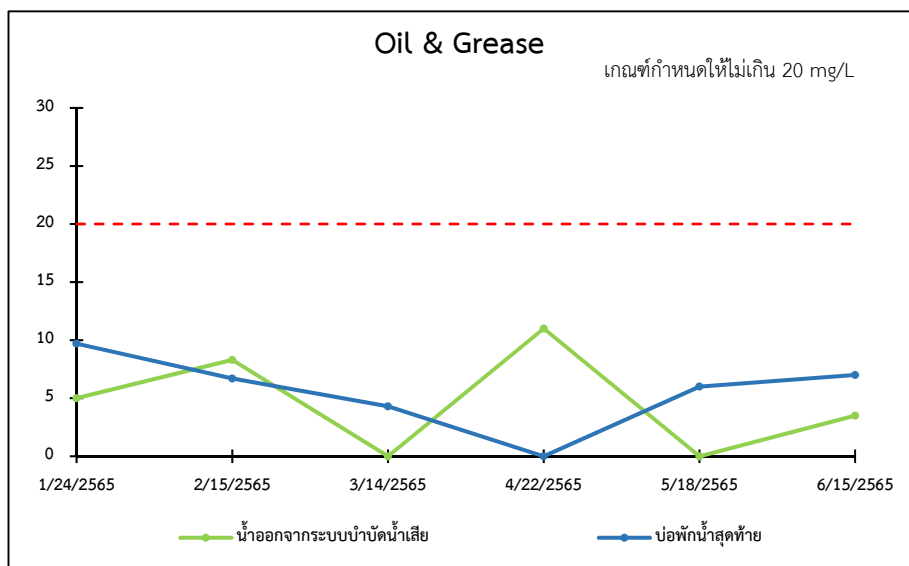
สถานีตรวจวัด	วันที่ตรวจวัด	ผลการวิเคราะห์คุณภาพน้ำทิ้งของโครงการ						
		pH	BOD (mg/l)	SS (mg/l)	TDS (mg/l)	Oil & Grease (mg/l)	TKN (mg/l)	Sulfide (mg/l)
จุดระบายน้ำออกจากระบบ บำบัดน้ำเสีย	24/01/2565	6.5	29	19	422	5.0	19	<0.3
	15/02/2565	6.0	5.0	3.4	340	8.3	8.0	<0.3
	14/03/2565	7.2	29	18	266	<2.0	30	1.6
	22/04/2565	4.3	<2.0	4.0	530	11	8.4	1.6
	18/05/2565	4.8	7.0	7.6	598	<2.0	7.7	0.4
	15/06/2565	5.7	4.6	6.2	486	3.5	12	<0.3
บ่อกักน้ำสุดท้ายของระบบ ระบายน้ำของโครงการก่อน ระบายลงสู่ระบบระบายน้ำ	24/01/2565	4.2	2.6	13	240	9.7	8.4	0.78
	15/02/2565	5.2	<2.0	8.0	350	6.7	6.6	<0.3
	14/03/2565	5.3	16	5.0	390	4.3	7.7	1.6
	22/04/2565	5.7	7.0	<2.5	270	<2.0	4.9	1.0
	18/05/2565	5.8	16	39	292	6.0	8.0	0.6
	15/06/2565	7.1	2.5	14	350	7.0	7.7	<0.3
มาตรฐาน*		5-9	20	30	500*	20	35	1.0

หมายเหตุ : ¹⁾ ค่ามาตรฐานควบคุมการระบายน้ำทิ้งจากอาคารประเภท ก. ตามประกาศกระทรวงทรัพยากรธรรมชาติและสิ่งแวดล้อม พ.ศ. 2548



ภาพที่ 3.5-2

ผลการวิเคราะห์คุณภาพน้ำทิ้งจากระบบบำบัดน้ำเสียระหว่างเดือนมกราคม - มิถุนายน 2565



ภาพที่ 3.5-2

ผลการวิเคราะห์คุณภาพน้ำทิ้งจากระบบบำบัดน้ำเสียระหว่างเดือนมกราคม - มิถุนายน 2565 (ต่อ)

3.5.5 ผลการตรวจวัดคุณภาพน้ำในสระว่ายน้ำ

โครงการ XT ห้วยขวาง (POP HK) ทำการวิเคราะห์คุณภาพน้ำสระว่ายน้ำ ในเดือนมกราคม ถึง มิถุนายน พ.ศ. 2565 โดยมีในการตรวจวัดออกเป็น 3 กลุ่ม ตามความถี่ในการตรวจวัด ดังนี้ พารามิเตอร์ที่ต้องตรวจวัดทุกวัน วันละ 2 ครั้ง ได้แก่ ความเป็นกรด - ด่าง (pH) และคลอรีนตกค้าง (Residual Chlorine) พารามิเตอร์ที่ต้องตรวจวัดเดือนละ 1 ครั้ง ได้แก่ ปริมาณโคลิฟอร์มแบคทีเรียทั้งหมด (Total Coliform Bacteria ; TCB) ปริมาณแบคทีเรียกลุ่มฟีคอลโคลิฟอร์ม (Fecal Coliform Bacteria ; FCB) และปริมาณจุลินทรีย์กลุ่มที่ทำให้เกิดโรค ได้แก่ *Escherichia coli*, *Staphylococcus aureus*, *Pseudomonas aeruginosa* และพารามิเตอร์ที่ต้องตรวจวัดปีละ 1 ครั้ง ได้แก่ ความเข้มข้นคลอไรด์ (Chloride), ความเข้มข้นแอมโมเนีย (Ammonia), ความเข้มข้นไนเตรท (Nitrate), ค่าความเป็นด่าง (Alkalinity) และคลอรีนทั้งหมดที่เจอน้ำ (Total chlorine) โดยมีผลการวิเคราะห์แสดงดังตารางที่ 3.5-3

3.5.6 อภิปรายผลการวิเคราะห์คุณภาพน้ำสระว่ายน้ำ

จากการวิเคราะห์คุณภาพน้ำสระว่ายน้ำของโครงการ XT ห้วยขวาง (POP HK) พบว่า ทุกพารามิเตอร์มีค่าอยู่ในเกณฑ์มาตรฐานอ้างอิงตามพระราชบัญญัติการสาธารณสุข พ.ศ.2535 เรื่อง การควบคุมการประกอบกิจการสระว่ายน้ำ หรือกิจการอื่นๆ ในทำนองเดียวกัน แสดงดังตารางที่ 3.5-3



ตารางที่ 3.5-3 ผลการตรวจวิเคราะห์คุณภาพน้ำสระว่ายน้ำระหว่างเดือนมกราคม - มิถุนายน 2565

สถานีตรวจวัด	วันที่ตรวจวัด	ผลการวิเคราะห์คุณภาพน้ำสระว่ายน้ำของโครงการ								
		TCB (MPN/100ml)	FCB (MPN/100ml)	<i>E. Coli</i> (/100 ml)	<i>S. aureus</i> (/100 ml)	<i>P. aeruginosa</i> (/100 ml)	Chloride (mg/l)	Total chlorine (mg/l)	Ammonia (mg/l)	Nitrate (mg/l)
สระว่ายน้ำ บริเวณส่วนลึก	24/01/2565	<1.8	<1.8	ND	ND	ND	-	-	-	-
	15/02/2565	<1.8	<1.8	ND	ND	ND	-	-	-	-
	14/03/2565	<1.8	<1.8	ND	ND	ND	-	-	-	-
	22/04/2565	<1.8	<1.8	ND	ND	ND	-	-	-	-
	18/05/2565	<1.8	<1.8	ND	ND	ND	-	-	-	-
	15/06/2565	<1.8	<1.8	ND	ND	ND	1,440	1.9	0.18	6.0
สระว่ายน้ำ บริเวณส่วนตื้น	24/01/2565	<1.8	<1.8	ND	ND	ND	-	-	-	-
	15/02/2565	<1.8	<1.8	ND	ND	ND	-	-	-	-
	14/03/2565	<1.8	<1.8	ND	ND	ND	-	-	-	-
	22/04/2565	<1.8	<1.8	ND	ND	ND	-	-	-	-
	18/05/2565	<1.8	<1.8	ND	ND	ND	-	-	-	-
	15/06/2565	<1.8	<1.8	ND	ND	ND	1,380	1.9	0.11	7.6
มาตรฐาน ¹⁾		ND	ND	ND	ND	ND	600	0.6 – 1.0	20	50

หมายเหตุ : ¹⁾ พระราชบัญญัติการสาธารณสุข พ.ศ. 2535 เรื่องการควบคุมการประกอบกิจการสระว่ายน้ำ หรือกิจการอื่นๆในทำนองเดียวกัน